



Manual da Estudante e do Estudante UFPR

SUMÁRIO

Caloura e Calouro	5
Como a UFPR está organizada	6
Setores	8
Departamentos	8
Coordenações de Cursos.....	8

SOU ESTUDANTE UFPR, E AGORA?

O que você precisa saber.....	9
Calendário Acadêmico	9
Registro Acadêmico	9
SIGA: Sistema de Gestão Acadêmica	9
Matrículas.....	10
Aulas.....	10
Agência de Tecnologia da Infor- mação e Comunicação (AGTIC) .	12
Matrículas em Disciplinas Eletivas.....	14
Cancelamento de Disciplinas	14
O que é Currículo	13
Periodização e Prazo Máximo para a Integralização do Curso	16
Pré-requisito e Correquisito.....	17
Equivalência de Disciplinas	17
Adiantamento de Conhecimento	18
Aproveitamento de Conhecimento	18
ENADE - Exame Nacional de Desempenho dos Estudantes	18
Direitos do Estudante.....	19
Deveres do Estudante	19
Avaliações e frequência às aulas.....	20
Avaliações	20
Exame final.....	20

Vista da Prova e Revisão da Nota	20
IRA.....	21
Frequência às aulas.....	21
Segunda Chamada.....	21
Trancamento de curso.....	22
Transferência para outra instituição	22
Cancelamento de curso.....	22
PROVAR/Ampliando o acesso ao ensino público	22
Ainda estou com dúvidas, com quem eu falo?	23

FORMAÇÃO COMPLEMENTAR

Estágios	24
Intercâmbio Acadêmico	25
Outros Programas institucionais.....	25
Iniciação Científica e Tecnológica PIBIC e PIBITI.....	25
Iniciação à Docência: Licenciatura e PIBID.....	25
Programa de Inclusão Social em atividades de Pesquisa e Extensão - PIBIS.....	26
Educação Tutorial: PET	27
Monitoria: PIM.....	27



Voluntariado Acadêmico: PVA..	28
Empresas Juniores.....	28
Extensão	29

ARTE E CULTURA30

Coordenadoria de Cultura – COC	30
Museu de Arte da UFPR MusA ...	31
Companhia de Teatro	31
Coro/Madrigal.....	32
Téssera Companhia de Dança...	32
Orquestra Filarmônica da UFPR	32
Grupo de MPB	33
Línguas Estrangeiras.....	33
CELIN - Centro de Línguas Interculturalidade.....	33
ISF – Idiomas sem Fronteiras	33

PERMANÊNCIA E QUALIDADE DE VIDA . 34

Assistência Estudantil.....	34
PROBEM	35
Auxílio Permanência	35
Auxílio Moradia	35
Auxílio Creche	35
Auxílio Refeição	35
Acolhimentos	36
Atendimento Pedagógico	37
Serviço Social	37
Programa de Apoio a Eventos	

Estudantis	37
Saúde	38
Apoio e Acolhimento	39
Inclusão, políticas Afirmativas e Diversidade.....	40
Área de Gênero e Diversidade Sexual.....	41
Acolhe	43
ConVida UFPR.....	43
Centro de Educação Física e Desportos – CED	44
Representação estudantil na UFPR.....	45
Diretório Central de Estudantes – DCE	45
Centros ou Diretórios Acadêmicos dos Cursos.....	45

REDE DE SERVIÇOS ... 46

Campi UFPR.....	46
Bibliotecas	49
Minha Biblioteca	50
Restaurantes Universitários.....	50
Cardápio do RU	51
Localização, Horários e Preços .	51
Acesso ao RU.....	52
Opção vegana	52
Distribuição das refeições.....	52
Transporte: Linhas Intercampi	53
Casas de Estudantes	53





Manual da Estudante e do Estudante UFPR



BOAS-VINDAS DO REITOR E DA VICE-REITORA

Prezada caloura, prezado calouro

Ao abrir este manual, você vai conhecer um pouco mais do imenso e rico universo da UFPR. Estão reunidas nesta publicação as orientações básicas sobre direitos e deveres dos estudantes, normas internas que são importante conhecer, possibilidades de formação complementar, como estágios, iniciação científica, intercâmbio acadêmico, entre outras.

Também fazem parte do manual informações sobre programas de permanência e acolhimento e de arte e cultura, além de dados sobre a rede de serviços que a UFPR oferece para seus estudantes – bibliotecas, restaurantes universitários, linhas de ônibus.

Trata-se, naturalmente, de um material resumido, que visa facilitar a sua adaptação à universidade. Mas a UFPR, com sua grandeza e complexidade, não cabe em poucas páginas. Por isso, junto com este manual trazemos o convite para que você tire o máximo proveito da oportunidade de estudar nesta que é a primeira universidade brasileira e que está entre as maiores e mais importantes instituições de ensino superior do Brasil e da América Latina, como atestam vários rankings elaborados por organizações independentes.

Há um mundo a descobrir e estamos de braços abertos para recebê-los. A partir de agora vocês fazem parte da história desta universidade centenária e esperamos tê-los conosco no esforço contínuo de defesa do ensino superior público, gratuito e de qualidade.

É uma alegria receber cada um de vocês, calouros e calouras, especialmente neste ano de retorno ao ensino presencial, depois de dois anos de pandemia.

Sejam muito bem-vindos e bem-vindas à UFPR!



REITOR

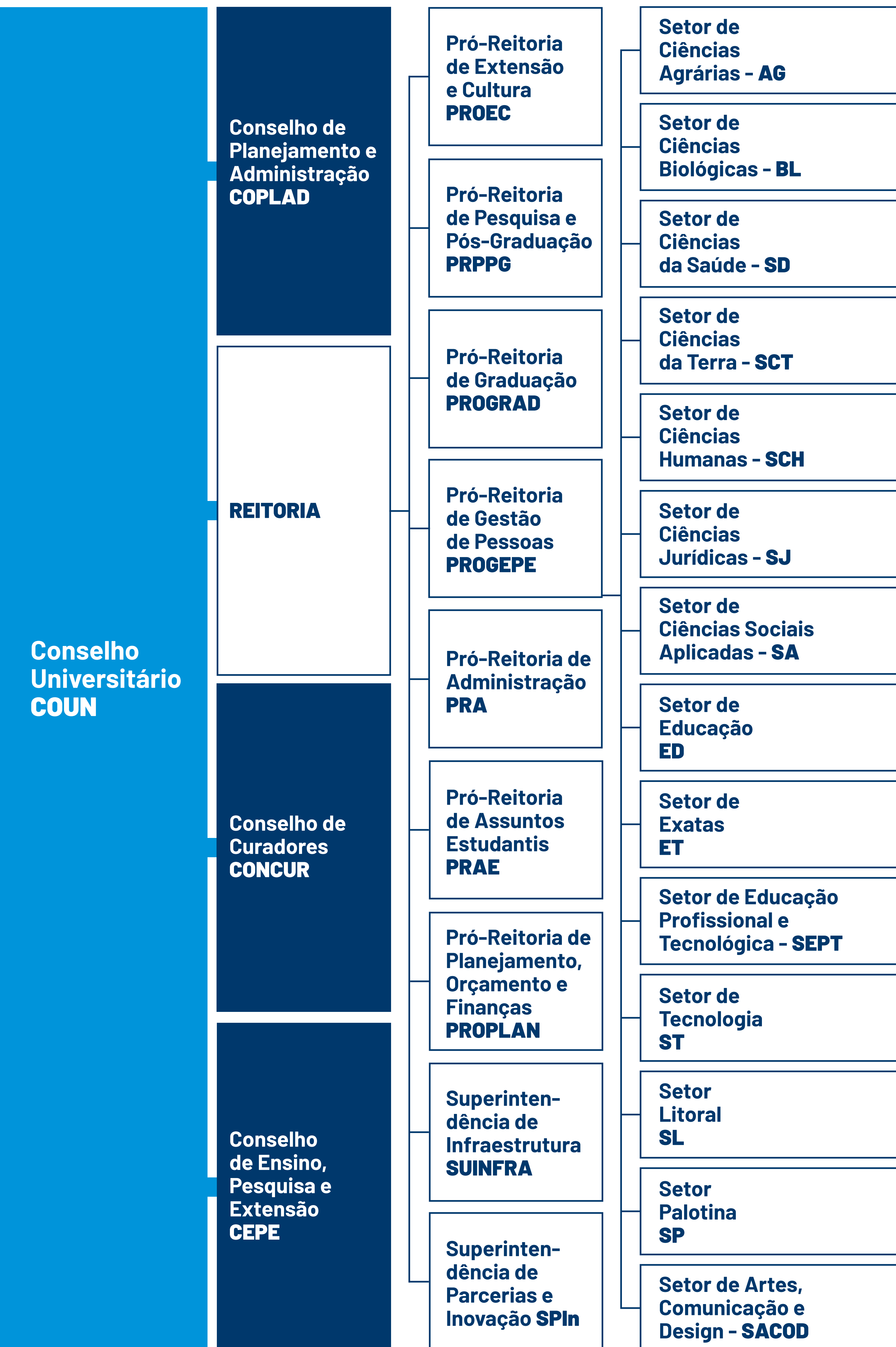
Prof. Dr. Ricardo
Marcelo Fonseca



VICE-REITORA

Prof.ª Dr.ª Graciela
Inês Bolzón de Muniz

Como a UFPR está organizada





A UFPR é uma grande comunidade, formada por estudantes, servidores docentes, servidores técnico-administrativos e terceirizados. Para organizar a vida acadêmica e administrativa dessa imensa comunidade, a UFPR possui uma estrutura complexa, formada em diferentes níveis, por unidades colegiadas, ou seja, conselhos compostos por representantes de todos esses seguimentos.



Os conselhos superiores aprovam as políticas mais gerais e abrangentes da UFPR, normas e diretrizes gerais para o funcionamento de toda a UFPR.

Abaixo dos conselhos, existe uma estrutura formada pela Reitoria e Pró-reitorias, que executa as políticas institucionais propostas e aprovadas nos Conselhos.

O reitor e o vice-reitor são eleitos pela comunidade universitária para um mandato de quatro anos.

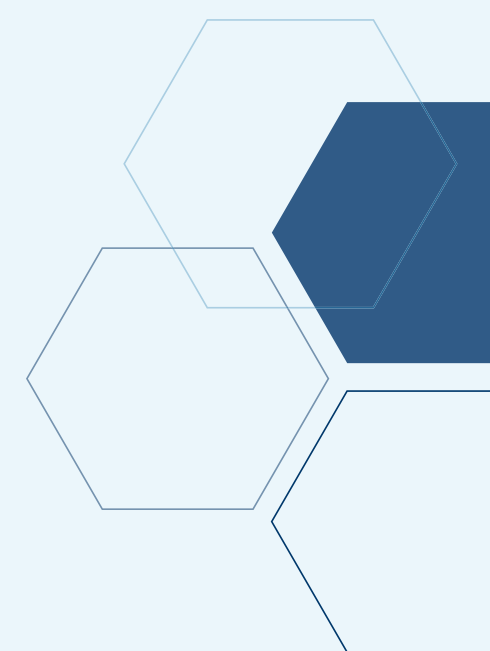
Cada Pró-reitoria, Superintendência e Agência é responsável por um campo da administração da UFPR:

- Administração – PRA
- Assistência Estudantil – Bolsas e Auxílios e Apoio (Pedagógico, Social e Psicológico) – PRAE
- Extensão e Cultura – PROEC
- Gestão de Pessoas – PROGEPE
- Graduação e Educação Profissional – PROGRAD
- Inclusão, Políticas Afirmativas e Diversidade – SIPAD
- Internacionalização: Agência UFPR Internacional
- Pesquisa e Pós-Graduação – PRPPG

SETORES

Os cursos da UFPR estão distribuídos em setores e campi avançados, com base em afinidades acadêmicas e profissionais ou com base na localização:

- Setor de Ciências Agrárias (AG)
- Setor de Ciências Biológicas (BL)
- Setor de Ciências Exatas (ET)
- Setor de Ciências Humanas (CH)
- Setor de Ciências Jurídicas (JD)
- Setor de Ciências da Saúde (SD)
- Setor de Ciências Sociais Aplicadas (SA)
- Setor de Ciências da Terra (CT)
- Setor de Artes, Comunicação e Design (SACOD)
- Setor de Educação (ED)
- Setor de Educação Profissional e Tecnológica (SEPT)
- Setor Litoral (SL)
- Setor Palotina (CP)
- Setor de Tecnologia (TC)
- Campus Avançado de Jandaia do Sul
- Campus Avançado de Toledo
- Campus Pontal do Paraná (CEM)



DEPARTAMENTOS

Dentro dos setores, os departamentos planejam e gerenciam as tarefas didáticas. São responsáveis pela oferta das disciplinas. Um mesmo departamento pode ofertar disciplinas para vários cursos e/ou setores da UFPR.

COORDENAÇÕES DE CURSOS:

SEMPRE PRESENTES NA SUA VIDA ACADÊMICA

Essa é a unidade administrativa mais importante para o estudante de graduação. É a coordenação do curso que acompanha a vida acadêmica do estudante, orienta e auxilia o estudante em qualquer dificuldade, desde a matrícula até o encerramento do curso. Todos os cursos têm uma coordenação eleita, uma secretaria e um colegiado formado por representantes de docentes e estudantes.

Dessa forma, a coordenação de curso é a unidade administrativa que vai acompanhar toda a sua trajetória na graduação. Dúvidas sobre a matrícula, o andamento das disciplinas e até o trancamento passam pela coordenação de curso.



SOU ESTUDANTE UFPR, E AGORA?

O que você precisa saber:

CALENDÁRIO ACADÊMICO

O calendário acadêmico da UFPR descreve todas as datas e prazos como: período para solicitação de matrículas, início e término das aulas, recessos, prazos para ajustes de matrícula, cancelamento de disciplinas, trancamento de curso e muitos outros. Acesse o calendário atualizado no [link](#).

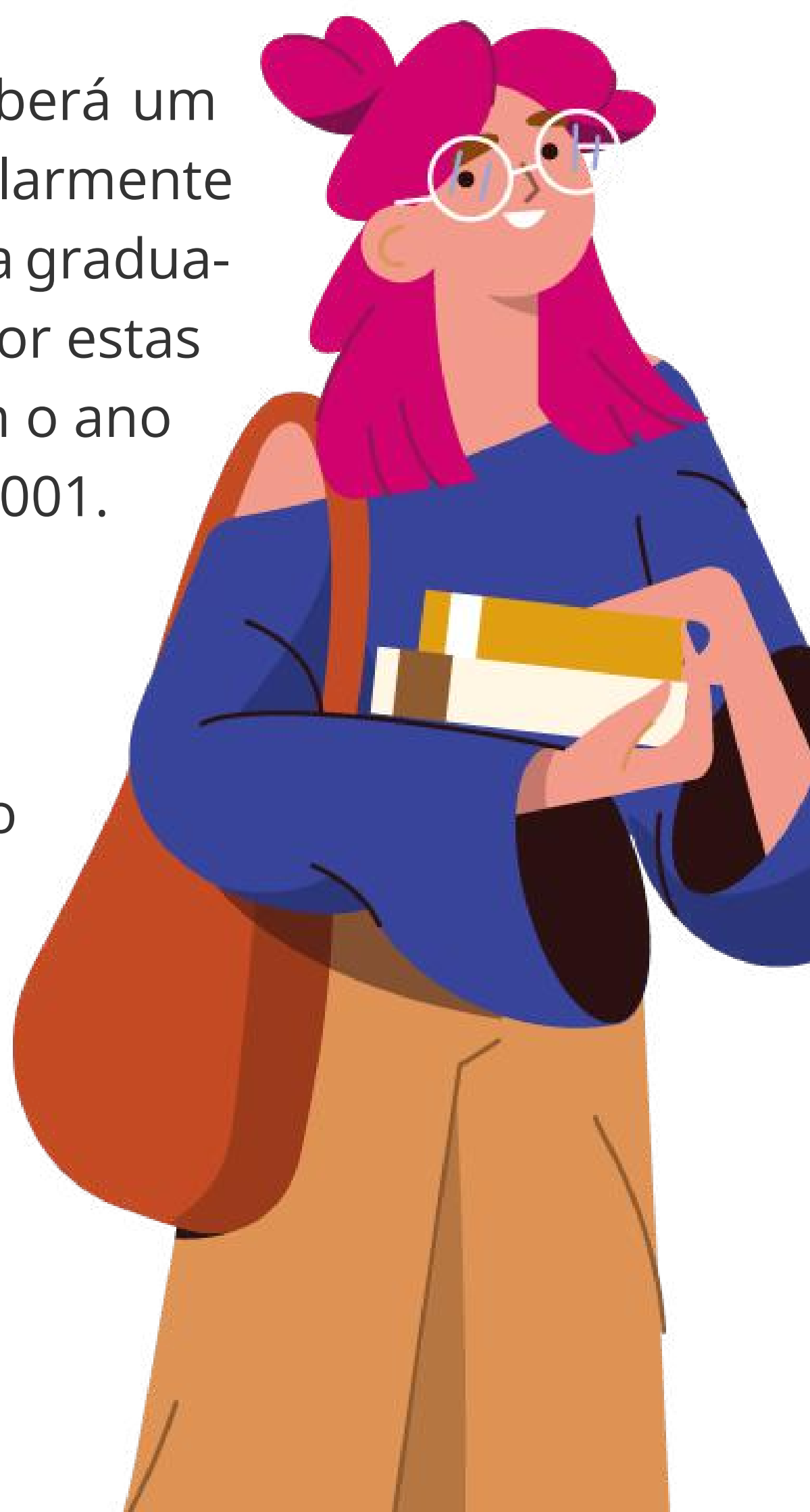
REGISTRO ACADÊMICO

No início das aulas cada aluno receberá um número de registro acadêmico, popularmente conhecido por GRR. Para discentes da graduação o registro é sempre precedido por estas três letras e numeração iniciada com o ano de ingresso, por exemplo GRR20210001.

SIGA: SISTEMA DE GESTÃO ACADÊMICA

No início das aulas os alunos terão acesso ao sistema de gestão acadêmica. Por meio dele os alunos acompanhará a sua vida acadêmica, solicitar matrícula e demais documentos.

[Conheça o SIGA.](#)



MATRÍCULAS

A primeira matrícula em disciplinas do primeiro semestre ou ano será automática. A partir do segundo semestre ou ano deverá solicitar suas matrículas pelo SIGA conforme os prazos do calendário acadêmico.

Somente a renovação das matrículas assegura que o registro acadêmico permaneça ativo e continue vinculado ao curso e à UFPR.

AULAS

As aulas na UFPR podem ser realizadas em três modalidades:

Ensino totalmente presencial: todas as aulas são presenciais, nas estruturas físicas da UFPR, em grade horária previamente divulgada pelo curso.

Ensino EaD: aulas 100% on-line, síncronas e/ou assíncronas, com o docente responsável pela disciplina, em uma sala de aula virtual e, com atividades/materiais didáticos digitais disponibilizados para os estudantes no ambiente virtual de aprendizagem.

Ensino Híbrido: aulas que integram momentos de aprendizagem por meio do ensino on-line e momentos de ensino presencial.

A plataforma de ensino on-line da nossa universidade, é a UFPR VIRTUAL. Disponível para todos os estudantes, é o ambiente virtual de aprendizagem e pode ser acessada diretamente pelo link: ufprvirtual.ufpr.br.

O tutorial para uso da UFPR Virtual está disponível no seguinte link: <https://www.youtube.com/watch?v=g4rDENgTelw>

gov.br CORONAVÍRUS (COVID-19) ACESSO À INFORMAÇÃO PARTICIPE LEGISLAÇÃO ÓRGÃOS DO GOVERNO

Boas-vindas à UFPR Virtual

UNIVERSIDADE DO PARANÁ

Acesse o Moodle

Usuário

Senha

Lembrar usuário/senha

Entrar

Esqueceu a sua senha?

TUTORIAIS
Quer entender o Moodle?

AMBIENTAÇÃO
Nova no EAD?

ACESSIBILIDADE
Amplie as possibilidades

SEMESTRE ZERO
Conheça as disciplinas ofertadas

SUPORTE AO USUÁRIO
Chamados e FAQ

ATIVIDADES FORMATIVAS
Oportunidades para atividades remotas

UFPR
CIPeAD - Coordenadoria de Integração de Políticas de Educação a Distância da Universidade Federal do Paraná
Praça Santos Andrade, 50 - Centro - Telefone: (41) 3310-2657 - CEP: 80.020-300 - Curitiba/PR

Além da UFPR Virtual, os docentes podem fazer uso de outras plataformas, de acordo com as necessidades da disciplina ofertada, que deverá ser apresentada aos estudantes antes do início das aulas.

Microsoft Teams: disponível para todos os usuários do e-mail ufpr. Basta acessar o link: <https://www.office.com/?ref=logout> e logar com usuário e senha do seu e-mail UFPR.



BEM-VINDO(A) AO OFFICE 365



AGÊNCIA DE TECNOLOGIA DA INFORMAÇÃO E COMUNICAÇÃO (AGTIC)

A AGTIC é uma unidade da Pró-Reitoria de Administração (PRA) que tem por finalidade a direção, planejamento, desenvolvimento, execução, suporte e monitoramento das atividades relacionadas à tecnologia da informação e comunicação da UFPR.

Aos estudantes oferece serviços como e-mail, aplicativos da plataforma Office 365 e acesso à rede Wi-fi.

E-mail: Após o registro acadêmico, os estudantes devem criar uma conta de e-mail @ufpr, pois é esta conta que dará acesso à solução Office 365 e à rede Wi-fi.

Para criar uma conta de e-mail, o estudante deve:

- Acessar a **Intranet** ([clique aqui](#))
- No menu lateral esquerdo **Funcionalidades**, clicar em **Solicitar e-mail**;
- **Ler atentamente** as instruções da tela;
- Informar o CPF;
- Informar o código fornecido na imagem (re-Captcha);
- Clicar em Enviar.

Office 365: Trata-se de uma plataforma baseada em nuvem que inclui a **versão on-line** das soluções Microsoft mais utilizadas pelo mercado, proporcionando maior produtividade, comunicação e experiências de colaboração para professores, alunos e equipe administrativa.

Todos os usuários de **e-mail @ufpr** têm acesso **on-line** gratuito a essa ferramenta. Dentre os principais recursos, estão: Outlook, Teams, Sharepoint, OneDrive, Word, Excel, Power-Point, entre outros.

Para ter acesso a esses e outros recursos, após a criação da conta de e-mail @ufpr, o estudante deverá acessar o endereço **office.com** e fazer login com o e-mail completo e a senha da Intranet.



Para mais informações, acesse <https://www.agtic.ufpr.br/portal/office365/>

Rede Wi-Fi - EduRoam e UFPR Sem Fio: a EduRoam é uma rede que visa oferecer acesso à internet sem fio aos estudantes, pesquisadores, professores e servidores das **instituições cadastradas em todo o mundo**, sem a necessidade de múltiplos logins e senhas, formando, assim uma rede de confiança global. Presente em mais de 80 países, está disponível também na Universidade Federal do Paraná em conjunto com a UFPR SEM FIO.

A AGTIC disponibiliza os tutoriais em seu site, de acordo com o sistema operacional de smartphones e tablets. Para ter acesso aos tutoriais, clique [aqui](#).



Além desses serviços, a AGTIC está sempre atualizando a comunidade da UFPR com novas informações e recursos disponíveis, por meio do site da Agência (<https://www.agtic.ufpr.br/portal/>), e das redes sociais Facebook (@AGTICUFPR), Instagram (@agticufpr) e Twitter (@AGTIC_UFPR).



MATRÍCULAS EM DISCIPLINAS ELETIVAS

Além das disciplinas da grade curricular do curso, o estudante pode solicitar matrícula em qualquer disciplina ofertada em outros cursos, desde que haja vaga. São as chamadas disciplinas eletivas. A solicitação é feita no SIGA nas datas previstas em calendário acadêmico.



Mas, atenção! Para cursar as eletivas o estudante deve estar com matrícula na carga horária mínima do seu curso. O pedido de matrícula em eletiva não pode ultrapassar a carga horária máxima do seu curso e você não pode ultrapassar o limite de carga horária diário e semanal.

CANCELAMENTO DE DISCIPLINAS

Antes de decorrida a metade do período letivo é permitido o cancelamento da matrícula em disciplinas nas quais o estudante estiver matriculado. O período para o cancelamento está especificado no calendário acadêmico. O não cancelamento e o abandono da disciplina implica em reprovação por nota e por frequência, que ficará registrada no histórico escolar.



AO MATRICULAR-SE, FIQUE ATENTO!

- não pode haver coincidência de horários entre duas ou mais disciplinas;
- os pré-requisitos e correquisitos, se houver, precisam ser respeitados. No entanto, existe a possibilidade de solicitar a quebra de pré-requisito com a devida justificativa;
- a correção de eventuais falhas no processamento da matrícula deve ocorrer dentro do prazo previsto no calendário acadêmico para o ajuste de matrículas;
- é assegurada a matrícula nas disciplinas previstas para o seu período e a oferta dessas disciplinas no turno ao qual está vinculado;
- para sanar eventuais dúvidas quanto à matrícula, procure sempre a coordenação do curso.



O QUE É CURRÍCULO

Todo curso possui um currículo, que é o conjunto de todas as atividades que você precisa cumprir para concluir o curso. O currículo inclui, além das disciplinas e dos estágios obrigatórios, determinadas atividades formativas complementares, tais como extensão, cultura, pesquisa e monitoria.

Há duas modalidades de disciplinas nos currículos dos cursos:



Obrigatórias: disciplinas que devem ser cursadas indistintamente por todos que estão matriculados no curso;



Optativas: disciplinas que o aluno deve escolher, conforme o seu interesse acadêmico e as suas expectativas de formação profissional. A escolha, entretanto, não é invariavelmente livre, pois o currículo pode restringir o elenco de disciplinas optativas adequadas a um determinado curso.

PERIODIZAÇÃO E PRAZO MÁXIMO PARA A INTEGRALIZAÇÃO DO CURSO

O currículo prevê uma determinada sequência para o cumprimento das disciplinas e demais atividades formativas. Essa sequência é computada em períodos (semestres, no caso dos cursos semestrais ou anos, no caso dos cursos anuais). Trata-se da periodização. Cada curso tem sua própria periodização recomendada (PR) pelo currículo. Há um prazo máximo para a integralização do curso. Ultrapassado esse prazo, o estudante poderá ter o seu registro acadêmico cancelado.

O prazo máximo (PM) para a integralização de cada curso é determinado da seguinte forma:

PM (período máximo) = PR (período recomendado) + 50%.

PRÉ-REQUISITO E CORREQUISITO

Os currículos podem prever disciplinas que são pré-requisito para cursar outras disciplinas. Existem, também, disciplinas que devem ser cursadas concomitantemente, no mesmo período. Elas constituem o chamado correquisito. Ambos, pré-requisitos e correquisitos, devem ser conhecidos antes de efetuar a matrícula.

EQUIVALÊNCIA DE DISCIPLINAS

Se o aluno já obteve aprovação em alguma disciplina com conteúdo programático equivalente a uma disciplina existente no currículo do seu curso, poderá solicitar equivalência desta disciplina. Não importa se a disciplina em questão foi cursada na UFPR ou em outra Instituição de Ensino Superior; o importante é que haja equivalência entre os seus respectivos conteúdos programáticos. Cabe ao colegiado de curso estabelecer os critérios para essa equivalência. No entanto, a equivalência entre disciplinas deverá ser solicitada uma única vez por ocasião do ingresso na UFPR e, quando for o caso, no retorno de intercâmbio. O calendário acadêmico estabelece o prazo para a solicitação e o pedido deve ser realizado no SIGA.



ADIANTAMENTO DE CONHECIMENTO

O adiantamento de conhecimento é destinado ao estudante que ainda não cursou determinada disciplina, no entanto possui conhecimento sobre o conteúdo. A solicitação deve ser acompanhada de documentos comprobatórios do domínio de conhecimento. Os prazos para solicitação constam no calendário acadêmico.

APROVEITAMENTO DE CONHECIMENTO

Caso o aluno reprove em alguma disciplina por nota e tenha, no mínimo, 75% de frequência, poderá solicitar o Aproveitamento de Conhecimento. É permitido solicitar o exame uma única vez na mesma disciplina. Você poderá solicitar, no máximo, dois exames por período acadêmico (semestre/ano). Sempre acompanhando os prazos do calendário acadêmico.

ENADE - EXAME NACIONAL DE DESEMPENHO DOS ESTUDANTES

O Exame Nacional de Desempenho dos Estudantes (Enade) avalia o rendimento dos concluintes dos cursos de graduação, em relação aos conteúdos programáticos, habilidades e competências adquiridas em sua formação. O exame é obrigatório e a situação de regularidade do estudante no Exame deve constar em seu histórico escolar para pedido de transferência ou colação de grau. A regularidade do Exame é atestada pela efetiva participação e preenchimento do questionário do estudante ou pela dispensa oficial do INEP/MEC. O Enade é aplicado aos concluintes dos cursos de graduação selecionados trienalmente de acordo com a Portaria Normativa nº 19, de 13 de dezembro de 2017, Art. 42.



Mais informações: portal.inep.gov.br/enade



DIREITOS DOS ESTUDANTES

- participar das atividades da vida acadêmica;
- ter acesso à informações sobre a Universidade e sobre as rotinas da vida acadêmica;
- organizar-se em Centros Acadêmicos e no Diretório Central dos Estudantes – DCE;
- ser representado em todos os Órgãos Colegiados, com direito a voz e voto;
- ter garantia de ampla defesa e contraditório nos casos de aplicação de penas disciplinares.

DEVERES DOS ESTUDANTES

- valorizar a vaga pública e gratuita que conquistou;
- cuidar do patrimônio da UFPR;
- respeitar todos os membros da comunidade universitária;
- conhecer e cumprir as normas internas da UFPR;
- conhecer e acompanhar o calendário acadêmico;
- efetuar regularmente a sua matrícula, observando as normas e datas previstas no calendário acadêmico.



Resolução CEPE 37/97

As decisões dos conselhos superiores são publicadas na forma de resolução. Entre as resoluções do CEPE, aquela que mais diz respeito à rotina acadêmica e administrativa dos cursos de graduação é a [Resolução 37/97](#), que define as normas básicas dos procedimentos acadêmicos tais como matrícula, avaliação, diplomação etc. É recomendável sempre consultá-la quando houver qualquer dúvida sobre seus deveres e direitos.



Avaliações e frequência às aulas

AVALIAÇÕES

No início das aulas, cada docente deve explicar os critérios e os procedimentos de avaliação da sua disciplina. Em função do seu aproveitamento nas avaliações, o aluno receberá uma nota, cujo valor máximo será 100 (cem). Para ser aprovado, sem a necessidade de exame final, sua frequência deverá ser de ,no mínimo 75% (setenta e cinco por cento) nas aulas e obter, na média entre todas as avaliações, nota mínima igual a 70 (setenta).

EXAME FINAL

No caso de obter uma média inferior a 70 (setenta), mas ainda superior a 40 (quarenta), o estudante terá direito a fazer um exame final, a ser agendado numa semana especial dedicada a esses exames no calendário acadêmico. No exame final, a média para aprovação será de 50 (cinquenta). Nas disciplinas anuais, existe ainda a possibilidade de segunda avaliação final, que deverá ser requerida e executada nas datas previstas pelo calendário acadêmico.

VISTA DA PROVA E REVISÃO DA NOTA

Após a divulgação do resultado das avaliações, se solicitado, o(a) professor(a) deve permitir que o aluno tenha acesso à sua respectiva prova, a fim de saber como foi avaliado(a). Esse procedimento chama-se “vista da prova”. Se for o caso, o estudante pode manifestar sua eventual discordância com o resultado da avaliação diretamente ao docente. É seu direito requerer a revisão de prova ao departamento ao qual está vinculada a disciplina, no prazo de três dias após realizar a vista da prova, esgotadas as tentativas de consenso.

IRA

No histórico da UFPR, além das disciplinas cursadas, consta também o Índice de Rendimento Acumulado (IRA), calculado da seguinte forma:

$$\text{IRA} = \frac{\text{SOMATÓRIA (NOTAS X CARGA HORÁRIA)}}{\text{CARGA HORÁRIA TOTAL X 100}}$$

Dessa forma, o IRA corresponde ao somatório da carga horária multiplicado pelo somatório das notas obtidas em todas as disciplinas cursadas pelo aluno, dividido pela carga horária total do curso multiplicada pelo somatório da nota máxima possível em cada uma delas.

O IRA consta no Histórico Escolar, sendo atualizado ao final de cada período cursado. Este índice destina-se a servir como indicador de desempenho acadêmico, mas também pode ser utilizado como classificação para candidaturas a bolsas, estágios, residência médica e prêmios.

FREQUÊNCIA ÀS AULAS

Para obter aprovação numa determinada disciplina, é necessário frequentar mais de 75% das aulas. Se faltar a mais de 25% das aulas, o estudante estará reprovado, independentemente da nota obtida.

As faltas não poderão ser abonadas. Em alguns casos, entretanto, são permitidas dispensas de frequência, desde que sejam justificadas. São essas dispensas amparadas pelo Decreto-Lei nº 1.044/69 e a Lei nº 6.202/75. Nesses casos é possível substituir a frequência por exercícios domiciliares.

SEGUNDA CHAMADA

Se o aluno não puder comparecer a uma determinada avaliação, poderá solicitar uma segunda oportunidade para realizá-la, mas precisa apresentar um motivo relevante (veja Art. 106, da Res. CEPE 37/97) para o não comparecimento. Para tanto, deve solicitar a segunda chamada ao professor ou ao departamento em até 5 (cinco) úteis após a avaliação não

realizada. É preciso apresentar documentos comprobatórios para justificar a solicitação de segunda chamada.

TRANCAMENTO DE CURSO

Ao solicitar o trancamento do curso, o registro acadêmico do estudante continuará ativo, mas as atividades acadêmicas ficarão suspensas e a contagem do prazo para a conclusão do curso ficará paralisada. O trancamento deve ser solicitado dentro dos prazos previstos no calendário acadêmico. Para tanto, é necessário ter concluído ao menos uma disciplina sob o atual registro na UFPR. Após concedido o primeiro trancamento, este poderá ser solicitado por mais duas vezes, mas somente será concedido em condições excepcionais.

TRANSFERÊNCIA PARA OUTRA INSTITUIÇÃO

Tendo registro ativo na UFPR, mesmo que esteja com o curso trancado, o aluno poderá solicitar transferência para outra instituição. Para tanto, é preciso apresentar uma declaração de que há vaga na instituição para a qual pretende se transferir.

CANCELAMENTO DE CURSO

O cancelamento de registro acadêmico é o desligamento efetivo da UFPR. A partir da efetivação do cancelamento, o estudante passa a não possuir vínculo com a Instituição.

A solicitação de cancelamento pode ser feita em qualquer época do ano.

PROVAR / AMPLIANDO O ACESSO AO ENSINO PÚBLICO

Se o estudantes da UFPR desejarem mudar de curso, desde que o curso de origem seja identificado como curso afim pela coordenação do curso desejado, poderá se inscrever ao PROVAR, que é o Processo de Ocupação de Vagas Remanescentes. O PROVAR é um mecanismo para ocupação de vagas ociosas, dividido em modalidades que são voltadas à comunidade interna e externa da UFPR.

Se quiser permanecer no curso escolhido, mas mudar o turno, o campus ou a habilitação, o PROVAR também oferece essa opção. Cada modalidade possui prazos e critério específicos, para conhecê-los acesse: <http://www.prograd.ufpr.br/portal/provar/>



AINDA ESTOU COM DÚVIDAS, COM QUEM EU FALO?

A coordenação do curso é a unidade responsável pelo atendimento direto ao aluno. Se tem dúvidas, precisa de mais informações ou quer fazer uma solicitação, deve procurar diretamente a coordenação do curso. Os contatos das coordenações dos cursos estão disponíveis tanto no Portal da UFPR: www.ufpr.br quanto no website da Prograd: www.prograd.ufpr.br.





FORMAÇÃO COMPLEMENTAR

ESTÁGIOS

A gerência documental e pedagógica dos estágios na UFPR é uma atribuição da PROGRAD. Grande parte dos cursos da UFPR possuem estágios obrigatórios curriculares, disciplinas cuja conclusão é necessária para a diplomação. Os estágios não obrigatórios são atividades extracurriculares, em que o estudante opta por realizá-los na forma de atividades formativas complementares, em face das oportunidades encontradas e de seu desejo de aprimoramento do aprendizado na área escolhida.

Estágio é coisa séria!

Todo estágio é, por definição, uma atividade eminentemente acadêmica, cujo objetivo é o aperfeiçoamento do estudante ainda em formação. Em nenhuma hipótese, a bolsa auxílio eventualmente recebida representará vínculo empregatício entre você, a UFPR ou a concedente do estágio.



É fundamental que o estudante regulamente a documentação de seu estágio junto à PROGRAD antes do início de suas atividades no local escolhido, pois os estágios não serão reconhecidos retroativamente.

Antes de procurar ou aceitar um estágio, o aluno deve buscar informação com a coordenação do seu curso sobre qual o período recomendado para o desempenho dessa atividade.



Para mais informações, acesse o [Manual de Estágios da UFPR](#)

INTERCÂMBIO ACADÊMICO

A Agência UFPR Internacional promove o intercâmbio acadêmico institucional por meio de programas de mobilidade acadêmica internacional e de mobilidade nacional.



Mais informações:
<http://internacional.ufpr.br/portal/>

Outros Programas institucionais

INICIAÇÃO CIENTÍFICA E TECNOLÓGICA: PIBIC E PIBITI

O objetivo é incentivar a participação de estudantes da graduação em projetos de pesquisa, para que desenvolvam a curiosidade científica e a criatividade, mediante a aprendizagem de técnicas e métodos de pesquisa, além do desenvolvimento e transferência de novas tecnologias e inovação. Para participar desses programas, o estudante deve se vincular a um professor pesquisador, que atuará em sua orientação. Estes programas oferecem aos alunos participantes bolsas mantidas pelo CNPQ, UFPR – Tesouro Nacional, FINEP e Fundação Araucária, entre outras.

[Acompanhe os editais.](#)

INICIAÇÃO À DOCÊNCIA: LICENCIAR, PIBID E PRP

O Programa Licenciatar abriga projetos dos diversos Cursos de Licenciatura da UFPR. Seu objetivo geral é apoiar ações que visem ao desenvolvimento de projetos voltados à melhoria da qualidade de ensino nas licenciaturas da Universidade, em contato direto com escolas da rede pública de ensino. Para par-

participar do Licenciamento, o estudante deve procurar um professor orientador que, por sua vez, deve se candidatar aos editais periódicos lançados pela PROGRAD.

Da mesma maneira, o Programa Institucional de Bolsas de Iniciação à Docência (PIBID) e o Programa de Residência Pedagógica (PRP) tem como finalidades apoiar a formação de estudantes dos cursos de licenciatura e contribuir para elevar a qualidade da educação básica nas escolas públicas. Para participar do PIBID, o aluno deve procurar um professor que coordene um subprojeto do programa. A criação de subprojetos, por sua vez, está condicionada a novos editais institucionais promovidos pela CAPES, órgão do governo federal que se responsabiliza pela manutenção do programa com a concessão de bolsas tanto para estudantes quanto para docentes.

PROGRAMA DE INCLUSÃO SOCIAL EM ATIVIDADES DE PESQUISA E EXTENSÃO – PIBIS

O Programa Institucional de Apoio à Inclusão Social, Pesquisa e Extensão Universitária da Fundação Araucária – PIBIS – tem por finalidade incentivar ações de mobilização e sensibilização de Instituições de Ensino Superior, públicas e privadas sem fins lucrativos, em políticas de inclusão para a produção e difusão do conhecimento, facilitando o acesso e permanência de estudantes oriundos de escolas públicas nas instituições que adotam o sistema de cotas sociais na cultura acadêmica, e de promover a inserção destes estudantes em atividades científicas, tecnológicas e/ou de inovação.

Tem também como objetivo a formação de recursos humanos para a pesquisa e extensão, direcionadas a temas de interesse social. Tal Programa é desenvolvido pela Fundação Araucária desde 2005, a UFPR participa do Programa desde 2006, o que tornou possível a participação anual de um número que variou entre 130 e 240 estudantes, em programas e projetos de extensão e pesquisa, em diversas áreas de co-

nhecimento, nos diversos campi da UFPR. Para participar o/a orientador/a deve se inscrever na chamada anual e submeter até duas propostas por orientador/a. As bolsas têm vigência de 12 meses e a oferta está condicionada à disponibilidade de bolsas pela Fundação Araucária.



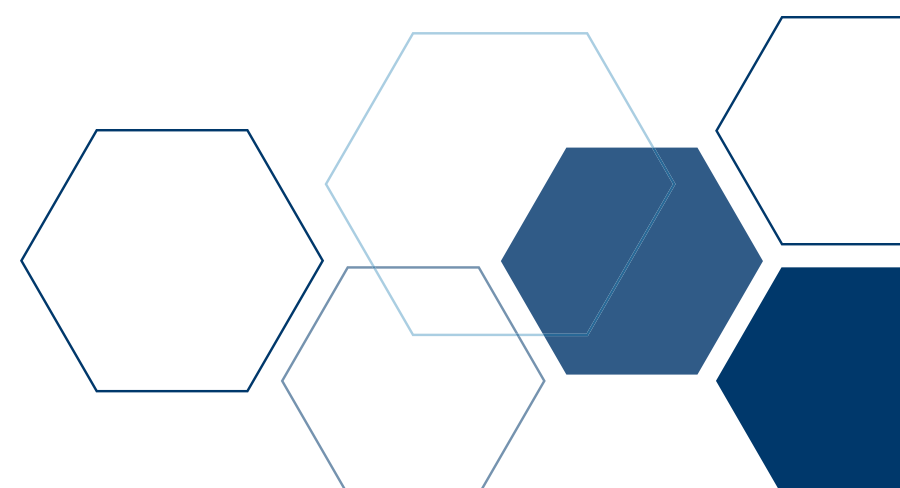
Mais informações em
<http://www.sipad.ufpr.br/portal/pibis/>

EDUCAÇÃO TUTORIAL: PET

O Programa de Educação Tutorial (PET) tem como objetivo principal propiciar um programa formativo complementar aos currículos dos cursos de graduação, privilegiando a articulação entre ensino, pesquisa e extensão. Esse programa está estruturado em grupos constituídos de 12 a 18 estudantes, sob a coordenação de um professor tutor. Na UFPR, são 22 grupos PET e o acompanhamento e gerenciamento institucional desses grupos está a cargo da PROGRAD. Para participar do PET, o aluno deve, primeiro, informar-se sobre a existência de um grupo no seu curso e, em seguida, ficar atento à seleção de novos bolsistas, que necessariamente deve ser divulgada em edital interno do curso.

MONITORIA: PIM

A monitoria tem como objetivo dar suporte às atividades acadêmicas curriculares vinculadas aos projetos pedagógicos dos cursos de graduação. Desse modo, o Programa Institucional de Monitoria (PIM) visa contribuir para a melhoria da qualidade das disciplinas e atividades envolvidas e, consequentemente, dos cursos como um todo, bem como iniciar o estudante nas atividades de docência no ensino superior. Para ser monitor, é necessário ter obtido aprovação na disciplina objeto da monitoria. Além disso, é preciso se submeter ao processo de seleção, que ocorre periodicamente e é coordenado pelos departamentos ou, eventualmente, pelas coordenações de curso.





VOLUNTARIADO ACADÊMICO: PVA

O Programa de Voluntariado Acadêmico (PVA) oferecido pela PROGRAD possibilita que o aluno participe de qualquer tipo de atividade de ensino, pesquisa ou extensão, sempre com a orientação do professor que coordena a atividade. A entrada no PVA pode ocorrer a qualquer tempo, uma vez que não é necessária a subscrição a editais de seleção e aprovação. É uma oportunidade que o estudante tem para cumprir as horas de atividades formativas exigidas pelo curso sem que haja prazos ou entraves burocráticos a serem cumpridos. Basta apenas que o discente procure o professor responsável pela atividade de interesse e encaminhe a solicitação de adesão ao PVA para a PROGRAD.



Acompanhe [aqui](#) mais informações sobre as atividades formativas na UFPR

EMPRESAS JUNIORES

É uma associação constituída exclusivamente por estudantes de graduação voltada à prestação de serviços e ao desenvolvimento de projetos para empresas, entidades e sociedade em geral, nas suas áreas de atuação, sob a supervisão de professoras, professores e profissionais especializados. Por meio dessas ações, o aluno pode complementar sua formação acadêmica, uma vez que o principal objetivo dessa empresa é o aprendizado e o desenvolvimento com responsabilidade social.

As empresas juniores se organizam por cursos ou por carreiras. Para participar de uma empresa júnior, o estudante deve, primeiro, se informar se há uma no seu curso e, em seguida, ficar atento à seleção de novos membros, que, necessariamente, deve ser divulgada em edital interno ao curso.

EXTENSÃO

A Extensão Universitária é um processo interdisciplinar, político, educacional, cultural, científico e tecnológico, que promove a interação transformadora entre a UFPR e os outros setores da sociedade, por meio da produção e da aplicação do conhecimento, em articulação permanente com o ensino e a pesquisa. Os estudantes podem participar das atividades de extensão como voluntários ou bolsistas (programas e projetos) e/ou como membro de equipe (cursos e eventos) e sua participação poderá ser integralizada em seus currículos, desde que a atividade esteja previamente cadastrada na PROEC. Cada coordenador de programa ou projeto disponibiliza publicamente seu processo de seleção de bolsistas.





ARTE E CULTURA

Coordenadoria de Cultura – COC

A COC é responsável pela gestão do Plano Institucional de Cultura da UFPR –PIC -Resolução COUN 19/2020 –que inclui programas e projetos de descentralização das atividades artístico-culturais nos setores e campi da UFPR.

A fim de desenvolver suas ações a Coordenadoria conta com os seguintes equipamentos e espaços culturais: Museu de Arte da UFPR (MusA), Teatro da Reitoria, Teatro TEUNI e a Capela da UFPR, localizada na Reitoria. Nesses espaços, anualmente, são realizadas atividades artísticas que empreendem o debate e a reflexão sobre temas políticos e sociais da atualidade, por meio das seguintes atividades:

Meses temáticos da UFPR – De março a novembro, anualmente, acontece uma intensa programação temática com pautas relevantes que ganham força e destaque nos seguintes meses: Março da Mulher na UFPR, Abril Indígena, Junho LGBTQIA+ na UFPR e Negritude UFPR.



Para mais informações: [@culturaufpr](https://www.instagram.com/culturaufpr)

Festival de Inverno – Principal evento de extensão e cultura da UFPR, realizado há mais de 30 anos, em Antonina. O Festival de Inverno conta com 3 eixos principais: Atividades formativas (minicursos, workshops e oficinas), Atividades Artísticas (shows e espetáculos) e Atividades Paralelas (exposições, webinários, mesas, literatura, esporte e lazer).



Para mais informações: [@festivaldeinvernoufpr](https://www.instagram.com/festivaldeinvernoufpr)

MUSEU DE ARTE DA UFPR - MUSA

O MusA destaca-se por ser uma instituição museológica universitária que busca a aproximação da arte e da ciência, disseminando o conhecimento na academia por meio de exposições, seminários, mesas-redondas e ações educativas. Suas atividades, além do caráter artístico, têm o enfoque de formação acadêmica com a supervisão de profissionais e professores universitários, reforçando o princípio da indissociabilidade entre ensino, pesquisa e extensão. O MusA está localizado no prédio histórico da UFPR e fica aberto para visita de segunda a sexta-feira, sempre das 9h às 18h.

Além disso, a COC atua com as diferentes linguagens artístico-culturais por meio das atividades desenvolvidas pelos grupos artísticos, durante todo o período letivo, envolvendo membros da comunidade acadêmica e externa da UFPR por meio da seleção de bolsistas cultura, são estes:

COMPANHIA DE TEATRO DA UFPR

A Companhia de Teatro da UFPR promove espaços e encontros para processos de pesquisa, experimentações e montagens teatrais, desenvolvendo eventos, espetáculos, mostras, oficinas, intercâmbios e núcleos de reflexão sobre procedimentos de criação em artes cênicas. As ações realizadas são inteiramente gratuitas, abertas às comunidades internas e externas à Universidade e os projetos e programações podem ser conferidos no site e nas redes sociais.

Site: <http://www.proec.ufpr.br/ciadeteatro/>

Instagram: [@ciateatroufpr](#) | **Facebook:** [@ciateatroufpr](#)

CORO/MADRIGAL

O Coro tem como objetivo a pesquisa e a experimentação na área do canto. Desenvolve um trabalho de caráter formativo, que inclui técnica vocal e teoria musical. O Madrigal da UFPR transita seu repertório por vários períodos da história da música, sempre com o objetivo de possibilitar a exploração de novas sonoridades e possibilidades de expressão da voz humana e aprimoramento dos estudos de acústica e sonometria com diferentes formas de performance.

Instagram: [@corodaufpr](#) | **Facebook:** [@corodaufpr](#)

TÉSSERA COMPANHIA DE DANÇA

A Têssera Companhia de Dança atua como um grupo artístico representativo da UFPR que há mais de 4 décadas desenvolve atividades relacionadas à produção artístico-cultural a partir da Dança Moderna. Contribui com a formação, pesquisa e disseminação da dança como linguagem artística por meio da criação e apresentação de espetáculos e da promoção de cursos, laboratórios e oficinas, para as comunidades interna e externa à UFPR, de forma democrática e gratuita.

Site: www.tessera.ufpr.br

Instagram: [@tesseraciadedanca](#) | **Facebook:** [@tesseraufpr](#)

ORQUESTRA FILARMÔNICA DA UFPR

Criada a partir de um grupo de cordas, é atualmente composta por cerca de 40 integrantes que desempenham um trabalho contínuo de concertos, com amplo repertório de músicas, que inclui obras da música erudita brasileira e de música nova.

Instagram: [@filarmonicaufpr](#) | **Facebook:** [@filarmonicaufpr](#)



GRUPO DE MPB

O Grupo de MPB nasceu a partir do desejo de integrantes do Coral da UFPR de cantar música popular brasileira. Dedicar-se à pesquisa e à divulgação da MPB de todas as épocas e estilos.

Instagram: [@gmpb_ufpr](#) | **Facebook:** [@grupodempbdaufpr](#)



Mais informações: Coordenadoria de Cultura –
3º andar do prédio histórico. Tel: (41) 3310 2631 ou 2763

Línguas Estrangeiras

CELIN - CENTRO DE LÍNGUAS E INTERCULTURALIDADE

O estudante pode aprender um idioma estrangeiro por meio de cursos regulares oferecidos pelo Centro de Línguas e Interculturalidade da UFPR (CELIN). Os cursos são ofertados semestralmente e, em alguns casos, durante o período de férias. As aulas podem ser realizadas no turno da manhã, tarde ou noite, durante a semana ou nas manhãs de sábado. O CELIN mantém um processo de concessão de vagas gratuitas.



Mais informações: www.celin.ufpr.br

ISF – IDIOMAS SEM FRONTEIRAS

Com aulas ofertadas na própria UFPR e gratuitas, o programa Idiomas sem Fronteiras objetiva incentivar o aprendizado de idiomas estrangeiros e a formação de professores de línguas no Brasil tanto de modo presencial quanto on-line.



Mais informações: <http://isf.mec.gov.br/>
<https://internacional.ufpr.br/portal/isf-idiomas-sem-fronteiras/>



PERMANÊNCIA E QUALIDADE DE VIDA

ASSISTÊNCIA ESTUDANTIL

A Coordenadoria de Assistência Estudantil – CAE, da Pró-Reitoria de Assuntos Estudantis (PRAE) organiza, implementa e gerencia diversos programas, concedendo auxílio financeiros e bolsas de caráter assistencial para estudantes em situação de vulnerabilidade socioeconômica, como os auxílios permanência, moradia, refeição e creche, a Bolsa MEC para estudantes indígenas e quilombolas e as bolsas PROMISAES – Programa Milton Santos para estudantes PEC-G. A Coordenadoria de Apoio ao Estudante e às Entidades Estudantis - CAEE, por sua vez, oferece apoio aos Centros e Diretórios Acadêmicos e outras entidades e coletivos estudantis, além de ser responsável pela gestão dos programas: Apoio Pedagógico - Inclusão Digital (realiza empréstimo de computador e internet); Tutoria entre Pares; Apresentação de Trabalhos; Retorno à Aldeia e Apoio a Eventos Estudantis, entre outros.



PROBEM

O PROBEM (Programa de Benefícios Econômicos para Manutenção aos Estudantes de Graduação e Ensino Profissionalizante) está estruturado em consonância com as diretrizes do PNAES (Plano Nacional de Assistência Estudantil). Trata-se de um programa destinado a estudantes em situação de vulnerabilidade socioeconômica, que precisam de auxílio financeiro para se manter no curso, sendo o principal programa de assistência estudantil da UFPR.

O Probem abrange os auxílios permanência, refeição, moradia e creche, atendendo cerca de 15% dos alunos da UFPR. Esses auxílios podem ser acessados por meio de editais que são amplamente divulgados na comunidade:

AUXÍLIO PERMANÊNCIA

Auxílio financeiro que visa subsidiar gastos inerentes à formação acadêmica como fotocópias, compra de livros, materiais para aulas práticas etc.

AUXÍLIO MORADIA

Auxílio financeiro para a manutenção do estudante oriundos de outras cidades, nos locais em que residem durante o período do curso.

AUXÍLIO CRECHE

Auxílio financeiro destinado aos estudantes vinculados ao PROBEM que possuem filhos na faixa etária de 0 a 6 anos incompletos, devidamente matriculados em centros de educação infantil particulares ou conveniados.

AUXÍLIO REFEIÇÃO

Concede isenção das taxas nas refeições feitas nos restaurantes universitários da Universidade - RU (três refeições por dia, todos os dias da semana). Em momentos de fechamento dos RUs, por motivo de manutenção ou crise sanitária/epidemiológica, é ofertado um Auxílio Refeição Emergencial.

ACOLHIMENTOS:

Acolhimento Psicológico (AP) - Serviço de atendimento e orientação destinado a amparar os estudantes em qualquer momento que necessite. Trata-se de um acolhimento inicial que estabelecerá um plano individual e singular de acompanhamento. Todo tipo de demanda é acolhida e, junto ao estudante, são discutidas estratégias de superação e enfrentamento das situações vivenciadas. Esse serviço é oferecido, pela PRAE, nos seguintes endereços:

Curitiba: Rua Ubaldino do Amaral, 321 - 1º andar - Pró-Reitoria de Assuntos Estudantis. Telefone: (41) 3888 7777

Nos campi e Setores fora de Curitiba, procurar as salas das Unidade de Apoio Psicossocial:

Serviço de Psicologia - PRAE no PCC/CEM (Pontal do Paraná e Mirassol);

UAPS – Palotina;

Serviço de Psicologia - PRAE do Campus Toledo;

UAPS – Jandaia do Sul e SEPOL – Setor Litoral.

Os atendimentos remotos são realizados somente quando for assim acordado entre o psicólogo e o estudante.



Contatos da PRAE: prae@ufpr.br
<http://www.prae.ufpr.br>



ATENDIMENTO PEDAGÓGICO

A equipe pedagógica da PRAE é responsável por elaborar e implementar ações de acolhimento, atendimento e orientação pedagógica para estudantes de graduação da UFPR em situação de vulnerabilidade socioeconômica. Se o aluno estiver com dificuldades para organizar seus horários ou para conseguir aprovação nas disciplinas do seu curso, seja qual for o motivo, procure este serviço da PRAE.

SERVIÇO SOCIAL

O Serviço Social realiza as avaliações socioeconômicas com vistas à oferta dos auxílios relacionados ao PROBEM. A avaliação permite a identificação de demandas e o reconhecimento do perfil socioeconômico dos estudantes para o desenvolvimento de ações que promovam as condições de permanência. Da mesma forma, a equipe de Assistentes Sociais realiza atendimentos objetivando orientação e apoio para a promoção dos direitos sociais e dos direitos humanos no âmbito da educação e de outras políticas públicas.

PROGRAMA DE APOIO A EVENTOS ESTUDANTIS

O Programa de Apoio a Eventos Estudantis destina-se a apoiar a participação dos estudantes de graduação em eventos estudantis que ocorram fora da sede (uso de veículos da frota oficial); além da realização de eventos estudantis organizados pelos estudantes de graduação por intermédio de suas entidades representativas. Os eventos podem ser de caráter didático-científico (semanas ou jornadas de cursos, congressos, simpósios, seminários, ciclos de conferências e outros similares), político-acadêmico (encontros de estudantes e de entidades estudantis), eventos de natureza artístico-cultural (semana cultural, festival de cultura, entre outros), ou ainda, eventos esportivos (atléticas).

Contato: caeeprae@ufpr.br



SAÚDE

A UFPR possui duas unidades ambulatoriais para atendimento à saúde dos estudantes:

Central de Atenção à Saúde – CASA 3 (Centro Politécnico)

Oferece consulta médica nas especialidades de Clínica Médica, Pediatria, Homeopatia e Ginecologia; presta assistência de enfermagem humanizada, realização de pré-consultas de enfermagem, realização de curativos, administração de medicamentos prescritos por médicos do serviço, aplicação de injeções intra musculares, orientações e encaminhamentos, palestras informativas sobre saúde; distribui preservativos feminino e masculino; presta assistência odontológica primária (restaurações e profilaxia).

Para agendar consultas:

Trazer comprovante de vínculo com a UFPR, RG e CPF;

No caso de ginecologia o número do SUS, na primeira consulta (para realização de exame preventivo).

O serviço odontológico pode ser agendado a partir do dia 15 de cada mês, de acordo com a disponibilidade de vagas.

Atendimento: Segunda à sexta-feira, das 7h às 19h.

Telefones: (41) 3361 3066 e (41) 3361 3643;

whatsapp (41) 98843 8018 e (41) 98871 8659;

Odontologia (41) 3361 3393;

Endereço: Rua Evaristo F. Ferreira da Costa, 370 - Jardim das Américas, Curitiba - PR – Campus Politécnico.

Nos casos de Urgência e Emergência, inclusive emergências psiquiátricas, chamar o SAMU – Serviço de Atendimento Móvel de Urgência (192)

APOIO E ACOLHIMENTO

Considerando que fazemos parte de uma comunidade acadêmica que defende a importância do bem-estar de todos, a UFPR disponibiliza espaços com apoio especializado para tratamento psicológico.

O Plantão Psicológico do CASA 4 busca oferecer apoio e acolhimento no momento mais próximo da necessidade da pessoa, visando contribuir para a compreensão do ser e permitindo a sua expressão. Trata-se um espaço afetivo e significativo de acolhimento, com capacidade de representar um novo ponto de partida.

Os plantões acontecem nas terças e quintas-feiras, das 7h às 19h. Não há necessidade de agendamento, o atendimento se dá por ordem de chegada.

[Horários e local de funcionamento do Acolhimento](#)

INCLUSÃO, POLÍTICAS AFIRMATIVAS E DIVERSIDADE

A Superintendência de Inclusão, Políticas Afirmativas e Diversidade – SIPAD tem como objetivo geral transformar a cultura universitária por meio da consolidação e criação de políticas que promovam os direitos humanos, a diversidade e a diferença na comunidade universitária. Responsabiliza-se pela proposição, fortalecimento e concretização das políticas de promoção de igualdade e da defesa de Direitos Humanos, visando o desenvolvimento de ações afirmativas; do reconhecimento da diferença e da diversidade; do atendimento aos direitos de pessoas com necessidades especiais, com deficiência, altas habilidades/superdotação, surdos, negros, indígenas, quilombolas, comunidades tradicionais, povos do campo, mulheres, LGBTI, migrantes, refugiados, solicitantes de refúgio ou portadores de acolhida humanitária, apátridas e outros grupos histórica e socialmente subalternizados, no âmbito acadêmico, pedagógico e institucional da comuni-

dade da UFPR. É composta por duas coordenadorias: a Coordenadoria de Inclusão e Diversidade e a Coordenadoria de Políticas Afirmativas.

A Coordenadoria de Inclusão e Diversidade tem como objetivo o assessoramento do Superintendente na gestão das políticas da SIPAD, a realização de políticas de forma transversal e o desenvolvimento de Plano Universitário de Inclusão, no que se refere às políticas de gênero e da diversidade sexual, de inclusão de pessoas com deficiência, transtorno do espectro autista, altas habilidades/superdotação e surdos. além de garantir o acesso e a permanência dos alunos com necessidades especiais, por meio da eliminação das barreiras arquitetônicas, tecnológicas e atitudinais na UFPR.

O Núcleo de Atendimento às Pessoas com Necessidades Especiais (NAPNE) da UFPR faz parte da SIPAD (Superintendência de Inclusão, Políticas Afirmativas e Diversidade). Sua missão é trabalhar pela construção de políticas e práticas inclusivas e assistivas destinada ao seu público alvo, ou seja, estudantes com deficiências, transtorno do espectro autista (TEA) e altas habilidades/superdotação (AH/S).

As ações do NAPNE são pautadas pela Lei Brasileira de Inclusão – Lei nº 13.146/15, que considera pessoa com deficiência: “...aquela que tem impedimento de longo prazo de natureza física, mental, intelectual ou sensorial, o qual, em interação com uma ou mais barreiras, pode obstruir sua participação plena e efetiva na sociedade em igualdade de condições com as demais pessoas”, cuja avaliação é biopsicossocial e deve ser realizada por equipe multiprofissional e interdisciplinar.

O NAPNE acolhe os estudantes com deficiência e os acompanha durante seu percurso acadêmico junto às coordenações de cursos e aos professores, de modo que se adotem medidas individualizadas e coletivas que favoreçam a permanência, a participação e a aprendizagem. Fazem parte do acompanhamento o apoio pedagógico e tutorial, o apoio psicológico individual, além da realização de reuniões e eventos de caráter

formativo na área da acessibilidade e inclusão educacional.



Mais informações em <http://www.sipad.ufpr.br/portal/>

ÁREA DE GÊNERO E DIVERSIDADE SEXUAL

É a área responsável pelo acolhimento específico das vítimas de violências de gênero, mulheres e LGBTI da comunidade UFPR, considerando as possíveis interseccionalidades. Atua no encaminhamento e acompanhamento das denúncias, tanto dentro da UFPR quanto nos espaços externos, sempre respeitando as decisões das vítimas.

Trabalha por meio de parcerias com o Ministério Público, Defensoria Pública, Delegacia das Mulheres, Casa das Mulheres Brasileiras, Liga Brasileira de Lésbicas - LBL e Rede Nacional de Ativistas e Pesquisadoras Lésbicas e Bissexuais - Rede Lés-Bi Brasil.

Atua também na produção de materiais de apoio, planejamento e realização de ações formativas para profissionais e estudantes que compõem a comunidade UFPR, em parceria com os grupos de pesquisa feministas LABIN e NEG UFPR.

Orienta-se também pelo diálogo permanente com os coletivos feministas, LGBT e negros da UFPR, bem como com os movimentos sociais organizados.

Contato: gdssipad@gmail.com | (41) 99637 7420

Coordenadora do NGDS - Professora Dra. Dayana Brunetto

A Coordenadoria de Políticas Afirmativas-CPA tem como objetivo o assessoramento do Superintendente na gestão das políticas da SIPAD, à realização de políticas de forma transversal, no que se refere às políticas de promoção de igualdade racial, políticas para quilombolas, comunidades tradicionais e povos do campo, políticas de educação superior indígena.

A Coordenadoria de Políticas Afirmativas é formada pelas áreas abaixo:

- a) Promoção de Igualdade Racial, na qual se encontra o Núcleo de Estudos Afro-Brasileiros - NEAB.
- b) Políticas para Quilombolas, Comunidades Tradicionais e Povos do Campo.
- c) Educação Indígena e Interculturalidade, na qual se encontra o Núcleo Universitário de Educação Indígena - NUEI.
- d) Política Migratória e Direitos Humanos.



Para saber mais, acesse: <http://www.sipad.ufpr.br/portal/>

ACOLHE

O Núcleo de Acolhimento é responsável por acolher, escutar, orientar as vítimas de discriminação, assédio, e/ou violência, acompanhando as denúncias de violação dos Direitos Humanos. Realiza também atendimento psicológico e social de vítimas de discriminação e encaminhamento para áreas de saúde, jurídica e segurança quando necessário.

Além de atuar em diálogo com os diversos coletivos relacionados à promoção da inclusão, da igualdade, da acessibilidade, dos direitos humanos e das ações afirmativas promove ações educativas de combate ao racismo, ao preconceito, à discriminação, à violência de gênero e de orientação sexual no ambiente universitário.

Os acolhimentos às denúncias são realizados via e-mail e/ou procura espontânea. Ocorrem por meio de escuta ou leitura da denúncia e posterior contato com o denunciante para agendamento de atendimento. Nesse momento os atendimentos têm sido realizados de forma on-line, garantindo a escuta especializada para que possam ser realizadas as orientações e encaminhamentos.

Para atendimento, o aluno pode procurar a unidade de acolhimento pessoalmente ou enviar um e-mail inicial que a equipe entrará em contato.

E-mail: acolhe.sipad@ufpr.br

Site: <http://www.sipad.ufpr.br/portal/apoio-e-acolhimento-de-denuncias/>

Telefone: (41) 3310 2699

Endereço: Prédio Histórico da UFPR - Praça Santos Andrade, Térreo | Hall da saída da Rua XV de Novembro

Horários: 8h às 12h e 13h às 17h

[Conheça e ajude a divulgar](#)

CONVIDA UFPR

Integração, convivência e suporte emocional

Na fila do RU, em espaços de convivência e na programação presencial e virtual do ConVida, você poderá participar de atividades que vão ajudá-lo a se conectar com pessoas, práticas e saberes do universo da UFPR. Fique ligado na programação e participe das palestras, rodas de conversa, oficinas temáticas, jornadas, seminários e atividades itinerantes sobre suporte emocional, convivência e projeto de vida e de carreira. Lembre-se: na UFPR você importa, você faz parte e você tem escolhas! Vamos construir o melhor viver juntos!

O ConVida é um programa institucional vinculado à Reitoria, que busca, junto com a comunidade, valorizar você, sua trajetória e o viver juntos na UFPR.

Visite o Espaço Vivo do ConVida no Prédio Histórico - Praça Santos Andrade, Pátio Interno.



O estudante fica sabendo das oportunidades ConVida no instagran [@ufprconvida](#) e no site convida.ufpr.br.

O e-mail de contato é o convida@ufpr.br

Centro de Educação Física e Desportos – CED

O Centro de Educação Física e Desportos – CED, por meio de suas ações, visa estimular a comunidade interna e externa da UFPR na participação em atividades de lazer, recreação e esportivas, visando a melhoria da qualidade de vida. O CED abriga também os treinos e as seletivas para as equipes das mais diversas modalidades esportivas que representam a UFPR em competições locais, regionais e nacionais. As instalações esportivas do CED também podem ser utilizadas por grupos de estudantes, por meio de agendamento prévio e estão localizadas no centro politécnico.



Mais informações, acesse a [página do CED](#)

Representação estudantil na UFPR

DIRETÓRIO CENTRAL DE ESTUDANTES – DCE

É a entidade que representa o conjunto dos universitários da UFPR. O DCE possibilita aos estudantes o debate e mobilizações dos seus problemas, desafios gerais ou específicos. Promove também atividades culturais.

CENTROS OU DIRETÓRIOS ACADÊMICOS DOS CURSOS

Atuando na chamada base do movimento estudantil, o DA ou CA existe em cada curso da universidade, atendendo aos problemas gerais e desafios dentro do seu curso. Assim como o DCE, realizam atividades de mobilização, luta por melhorias no ensino e na estrutura acadêmica, atividades culturais e ações ligadas ao movimento estudantil.

[Conheça as entidades de representação estudantil](#)



Rede de Serviços

Campi UFPR

CURITIBA

Campus Alto da Glória

R. Padre Camargo, 280 - Alto da Glória

Unidades educacionais vinculadas ao Campus Alto da Glória:

- Complexo Hospital de Clínicas:
R. Gen. Carneiro, 181 - Alto da Glória
- Maternidade Victor Ferreira do Amaral:
Av. Iguazu, 1953 - Água Verde
- Unidade Escola - Promoção de Saúde:
R. Padre Camargo, 261 - Alto da Glória

Campus Batel

R. Cel. Dulcídio, 638 – Batel

Campus Cabral

R. dos Funcionários, 1540 – Cabral

Unidades Educacionais vinculadas ao Campus Cabral:

- Estação Experimental Paranavaí:
Estrada Paranavaí - Cristo Rei, Km 7, Paranavaí/PR
- Estação Experimental Pinhais - Fazenda Canguiri:
R. Ivone Pimentel, 1000 - Pinhais/PR



- Estação Experimental Rio Negro:
Rod. BR 116, Km 206 - Rio Negro/PR
- Estação Experimental São João do Triunfo - Prof. Arno Seitz:
Vila Palmira, S/n. São João do Triunfo/PR

Campus Centro Reitoria

Rua XV de Novembro, 1299 – Centro

Unidade Educacional vinculada ao Campus Centro Reitoria:

- Unidade Educacional Centro:
R. General Carneiro, 390 – Centro

Campus Centro Santos Andrade

Pç. Santos Andrade - S/N – Centro

Campus Jardim das Américas - Centro Politécnico

Av. Cel. Francisco H. dos Santos, 210 - Jardim das Américas

Rua Dr. Alcides Vieira Arcoverde, 1225 - Jardim das Américas

Campus Jardim Botânico

Av. Prefeito Lothário Meissner, 632 - Jardim Botânico

Campus Juvevê

R. Bom Jesus, 650 – Juvevê

Campus Rebouças

Av. Sete de Setembro, 2645 – Rebouças

JANDAIA DO SUL

Campus Jandaia do Sul

R. Dr. João Maximiano, 426 - Vila Operária

Unidade Educacional vinculada ao campus Jandaia do Sul:

- Estação Experimental Jandaia do Sul:
Estrada da Amizade KM 2, lote 112 A, Gleba Jandaia



MATINHOS

Campus Matinhos

R. Jaguariaíva, 512 – Caiobá

Unidade Educacional vinculada ao Campus Matinhos:

- Unidade Educacional Matinhos:
Av. Paraná, 550 – Caiobá

PALOTINA

Campus Palotina

Rua Pioneiro, 2153

Unidades Educacionais vinculadas ao Campus Palotina:

- Estação Experimental Palotina:
Linha 5000, S/N . Zona Rural
- Unidade Educacional Maripá:
PR 873 - Maripá/PR

PARANAGUÁ

Unidade Educacional

- Museu de Arqueologia e Etnologia:
R. XV de Novembro, 575. Centro Histórico

PONTAL DO PARANÁ

Campus Pontal do Paraná

Av. Beira-mar, s/n - Pontal do Sul

Unidades Educacionais vinculadas ao Campus Pontal do Paraná:

- Unidade Educacional Mirassol:
R. Rio Grande do Norte, 145 - Baln. Mirassol
- Unidade Educacional Pontal do Sul:
Avenida Beira Mar, 328 - Pontal do Sul

TOLEDO

Campus Toledo

Rodovia PR 182, Km 320/321

BIBLIOTECAS

O Sistema de Bibliotecas (SiBi/UFPR) é constituído por uma sede técnico-administrativa, 18 bibliotecas universitárias e uma biblioteca de ensino médio e profissionalizante, totalizando 20 bibliotecas. Juntas, as bibliotecas têm a missão de “oferecer suporte às atividades de Ensino, Pesquisa e Extensão, por meio da disponibilização de recursos informacionais, produtos e serviços.”

Bibliotecas do SIBI/UFPR:

Curitiba

[Biblioteca Central \(BC\)](#)

[Biblioteca de Ciências Agrárias \(AG\)](#)

[Biblioteca de Ciências Biológicas \(BL\)](#)

[Biblioteca de Artes, Comunicação e Design - Cabral \(AC\)](#)

[Biblioteca de Artes, Comunicação e Design - Batel \(AM\)](#)

[Biblioteca de Ciências Florestais e da Madeira \(CF\)](#)

[Biblioteca de Ciências Humanas \(CH\)](#)

[Biblioteca de Ciência e Tecnologia \(CT\)](#)

[Biblioteca de Educação Profissional e Tecnológica \(EP\)](#)

[Biblioteca de Ciências Jurídicas \(JD\)](#)

[Biblioteca do Campus Rebouças \(RB\)](#)

[Biblioteca de Ciências Sociais Aplicadas \(SA\)](#)

[Biblioteca de Ciências da Saúde - Botânico \(SB\)](#)

[Biblioteca de Ciências da Saúde - Sede \(SD\)](#)

Pontal do Paraná

[Biblioteca do Centro de Estudos do Mar - Pontal do Sul \(PP\)](#)

[Biblioteca do Centro de Estudos do Mar - Mirassol \(MI\)](#)

Matinhos

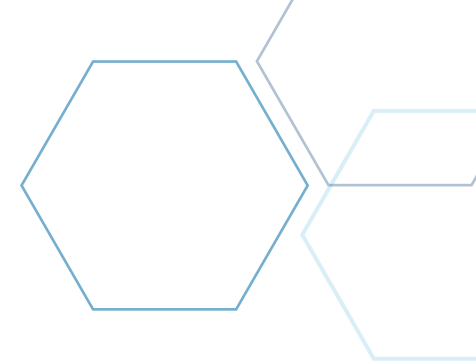
[Biblioteca da UFPR Litoral \(LT\)](#)

Palotina

[Biblioteca da UFPR Palotina \(PL\)](#)

Jandaia do Sul

[Biblioteca do Campus Jandaia do Sul \(JA\)](#)



Toledo

[Biblioteca do Campus Toledo \(TL\)](#)

As bibliotecas do SiBi/UFPR ofertam diversos serviços e produtos de informação à comunidade universitária e à comunidade científica como um todo, tais como: atendimento on-line, empréstimo domiciliar, renovação on-line, consulta ao catálogo eletrônico, acesso ao Repositório Digital Institucional da UFPR, orientações para normalização de documentos, pesquisa bibliográfica, treinamentos e capacitações, visitas guiadas entre outros.

Saiba mais e acompanhe as notícias do SiBi/UFPR nas redes:



MINHA BIBLIOTECA

Trata-se de uma plataforma virtual de livros digitais que reúne diversas obras fundamentais para a formação do aluno, facilitando o acesso aos materiais de pesquisa



Você pode acessar a MINHA BIBLIOTECA por meio do link <https://minhabiblioteca.ufpr.br/biblioteca/>

Restaurante Universitário - RU

O Restaurante Universitário da UFPR é uma unidade da Pró-Reitoria de Administração (PRA), que atende toda a comunidade universitária oferecendo, diariamente, 3 refeições (café da manhã, almoço e jantar), nutricionalmente adequadas e seguras do ponto de vista higiênico-sanitário, a baixo custo.

O RU se apresenta como uma das principais políticas de permanência na Universidade, possibilitando a formação superior a muitos alunos, uma vez que oferece refeições de qualidade com valor acessível, que contribuem para a melhoria do desempenho acadêmico, e redução da evasão decorrente da insuficiência de condições financeiras.

CARDÁPIO DO RU

O cardápio dos RUs é elaborado por nutricionistas vinculados aos restaurantes terceirizados que prestam serviço à UFPR, sendo fiscalizados pela equipe de nutrição do quadro próprio da instituição.

Saladas, guarnições, arroz e feijão são servidos livremente, e carne e sobremesa são servidos de forma porcionada.

Variações podem ocorrer entre as unidades considerando particularidades de cada uma, como equipamentos, mão-de-obra e questões logísticas.

Consulte o cardápio [aqui](#).

LOCALIZAÇÃO, HORÁRIOS E PREÇOS

Os RUs dos campi de Curitiba (Politécnico, Botânico, Agrárias e Rebouças) e de Toledo fornecem refeições (café da manhã, almoço e jantar) de segunda a sexta-feira.

O RU Central de Curitiba, assim como os do litoral (CEM, Mirassol e Matinhos), Palotina e Jandaia fornecem também refeições aos sábados, domingos e feriados.



Os endereços, preços e horários das refeições estão disponíveis em

[https://pra.ufpr.br/ru/unidades/;](https://pra.ufpr.br/ru/unidades/)

[https://pra.ufpr.br/ru/horarios/;](https://pra.ufpr.br/ru/horarios/)

[https://pra.ufpr.br/ru/precos/.](https://pra.ufpr.br/ru/precos/)

ACESSO AO RU

Ao chegar à portaria do Restaurante o aluno deve digitar o CPF no sistema para que o seu vínculo seja identificado, e a refeição seja cobrada no caixa.

Caso o estudante não tenha foto no sistema que permita identificação, deverá apresentar um documento com foto para que o acesso seja liberado. Até ter certeza de que o nome já consta do sistema, deverá se identificar na portaria do RU com o CPF, comprovante de matrícula ou declaração dentro da validade, e documento com foto.

Enquanto persistir a situação de emergência sanitária, deverá ser apresentado o comprovante de vacinação, e será exigido o uso de máscaras para acesso aos restaurantes.

OPÇÃO VEGANA

Todos os restaurantes possuem uma opção vegana em substituição à proteína animal servida no cardápio convencional, caso ela não esteja disponível no balcão de distribuição, pode ser solicitada a um atendente.

DISTRIBUIÇÃO DAS REFEIÇÕES

Pratos proteicos (tanto proteínas animais, quanto a opção vegana) e sobremesas são porcionados, os demais itens do cardápio tem o consumo liberado e você poderá servir-se a vontade, sempre evitando desperdício.

Contato:

A opinião dos unuários é sempre bem-vinda! O Restaurante Universitário possui um canal direto de comunicação que pode ser acionado sempre que achar necessário: restaurante@ufpr.br.



Siga o RU no Instagram: [@ru_ufpr](https://www.instagram.com/ru_ufpr)



Transporte: Linhas Intercampi

A Central de Transportes disponibiliza, desde 2008, o serviço de transporte aos alunos que necessitam se deslocar entre os campi da universidade para acompanhamento de aulas e outras atividades.

Em **Curitiba**, o serviço conta com quatro linhas além de mais um veículo extra para os horários de maior movimento.

Linhas I, II e IV circulam de segunda a sexta-feira, manhã e tarde.

Linha III circula aos sábados, pela manhã.

É oferecida, ainda, a linha Inter-fazenda, destinada à fazenda Canguiri, diariamente.

[Acesse o horário e rotas das linhas.](#)

No **litoral**, o Interpraias interliga o Setor Litoral (Matinhos) ao Centro de Estudos do Mar (Pontal do Paraná)

[Confira os pontos e horários das paradas](#)



Para o embarque se faz necessária a apresentação de um documento com foto e matrícula na UFPR.

Casas de Estudantes

CELU – CASA DO ESTUDANTE LUTERANO UNIVERSITÁRIO

Rua Pres.Carlos Cavalcanti, 239 – 80.020-000

Centro – Curitiba

Telefone: 3324-3313

www.celu.com.br

CENIBRAC – CASA DO ESTUDANTE NIPO-BRASILEIRA

Rua Atílio Bório, 71 – 80.050-250 – Cristo Rei – Curitiba
Telefone: 3262-1912 / 3264-5807

www.nippobrasilia.com.br/associacao/casa-do-estudante-ni-po-brasileira-de-curitiba-cenibrac/

CEU – FUNDAÇÃO CASA DO ESTUDANTE UNIVERSITÁRIO DO PARANÁ

Rua Luiz Leão, 01 – 80.030-010 – Centro – Curitiba
Telefone: 3324-1984/ 3222-4911

comunicacao@gmail.com

www.ceupr.com.br/

CEUC – CASA DA ESTUDANTE UNIVERSITÁRIA DE CURITIBA

Rua General Carneiro, 360 – 80.060-000 – Centro – Curitiba
Telefone: 3079-6244/3360-5314

<https://www.ceucpr.com/>



Universidade Federal do Paraná

REITOR

Prof. Dr. Ricardo Marcelo Fonseca

VICE-REITORA

Pro^a Dr^a Graciela Inês Bolzón de Muniz

Pró-Reitoria de Graduação e Educação Profissional – PROGRAD

Pró-reitora: Maria Josele Bucco Coelho

Pró-Reitoria de Administração – PRA

Pró-reitor: Marco Antonio Ribas Cavalieri

Pró-Reitoria de Assuntos Estudantis – PRAE

Pró-reitora: Maria Rita de Assis César

Pró-Reitoria de Gestão de Pessoas – PROGEPE

Pró-reitor: Douglas Ortiz Hamermuller

Pró-Reitoria de Pesquisa e Pós-Graduação – PRPPG

Pró-reitor: Francisco de Assis Mendonça

Pró-Reitoria de Planejamento, Orçamento e Finanças – PROPLAN

Pró-reitor: Fernando Marinho Mezzadri

PRODUÇÃO

Comunicação PROGRAD

Coordenação: Ana Carolina de Araújo Silva

Estagiários: Andressa Teixeira (Design Gráfico) e Vinícius Bessa (Comunicação Institucional)

Audiovisual: Julio Cezar Siqueira Junior

LABCIPEAD

Coordenação CIPEAD: Geovana Gentili Santos

Designer de artes gráficas e produção da capa: Erick Martins do Nascimento

Revisão: Sarah Menon Domingos do Nascimento

Imagens

[Freepik](#), [Unsplash](#), [SUCOM UFPR](#).

